



АДМИНИСТРАЦИЯ ГОРОДА ПЕРМИ
ДЕПАРТАМЕНТ ЗЕМЕЛЬНЫХ ОТНОШЕНИЙ

РЕШЕНИЕ

О размещении объектов № 490 от 25.03.2019

г. Пермь, ул. Сибирская, 15

Департамент земельных отношений администрации города Перми в соответствии с пунктом 3 статьи 39.36 Земельного кодекса Российской Федерации, Положением о порядке и условиях размещения объектов на землях или земельных участках, находящихся в государственной или муниципальной собственности, на территории Пермского края без предоставления земельных участков и установления сервитутов, утвержденным постановлением Правительства Пермского края от 22.07.2015 № 478-п

разрешает: ООО «НОВОГОР-Прикамье» (ИНН 5902817382, ОГРН 1035900082206, место нахождения: 614065 г. Пермь, ул. Связева, д. 35)

размещение объекта: сеть водоотведения от реконструируемой сети водоотведения с учетом увеличения диаметра до 400 мм по ул. Свердловской до первых колодцев на выпусках канализации жилых домов по ул. Окулова, 24 и ул. Монастырской

на землях: государственная собственность на которые не разграничена

на срок: 11 месяцев

местоположение: Пермский край, г. Пермь, Ленинский район, ул. Свердловская, ул. Монастырская

способ размещения объекта: подземный

Территория, согласно схеме, расположена в зонах с особыми условиями использования территорий: охранный зона объектов электросетевого хозяйства, приаэродромная территория аэродрома аэропорта Большое Савино, в зоне ограничения высотности не более 45 метров, не более 20 метров, на территории объектов культурного наследия: охранный зона и зоны регулирования застройки – «Церковь Свято-Троицкая (Слудская) с оградой».

ООО «НОВОГОР-Прикамье»:

1. Соблюдать порядок использования земельных участков, установленный постановлением Правительства Российской Федерации от 24.02.2009 № 160 «О порядке установления охранных зон объектов электросетевого хозяйства и особых условий использования земельных участков, расположенных в границах таких зон»;

2. Соблюдать правила охранных зон воздушного пространства, установленные постановлением Правительства Российской Федерации

от 11.03.2010 № 138 «Об утверждении Федеральных правил использования воздушного пространства Российской Федерации»;

3. Соблюдать правила установленные постановлением Правительства Пермского края от 21.02.2019 №93-п «Об утверждении границ зон охраны объекта культурного наследия регионального значения – «Церковь Свято-Троицкая (Слудская) с оградой», расположенного по адресу: г. Пермь, ул. Монастырская, 95 (литера А), а также режимов использования земель и требований к градостроительным регламентам в границах данных зон»;

1. В соответствии с пунктом 7(2) Положения о порядке и условиях размещения объектов на землях или земельных участках, находящихся в государственной или муниципальной собственности, на территории Пермского края без предоставления земельных участков и установления сервитутов, утвержденного постановлением Правительства Пермского края от 22.07.2015 № 478-п, представить в департамент земельных отношений администрации города Перми в течение 1 месяца с момента размещения объектов материалы контрольной геодезической съемки размещенных объектов на бумажном и электронном носителях на безвозмездной основе.

В соответствии со статьей 20¹ Закона Пермского края от 14.09.2011 № 805-ПК «О градостроительной деятельности в Пермском крае» ООО «НОВОГОР-Прикамье»:

1. Не позднее, чем за 10 рабочих дней до начала строительства и (или) реконструкции безвозмездно передает в департамент градостроительства и архитектуры администрации города Перми один экземпляр копий разделов проектной документации, предусмотренных пунктом 1 части 12 статьи 48 Градостроительного кодекса Российской Федерации;

2. В течение 10 рабочих дней после окончания работ по строительству, реконструкции безвозмездно передает в департамент градостроительства и архитектуры администрации города Перми схему, отображающую расположение объекта и сетей инженерно-технического обеспечения, подписанную застройщиком (техническим заказчиком).

Приложение: схема предполагаемых к использованию земель или части земельного участка на 1 л. в 1 экз.

Начальник отдела
предоставления земельных участков
по работе с юридическими лицами



Н.М. Санникова

Схема предоставляемых к использованию земель или части земельного участка

Объект: Сеть водопроводения от реконструируемой сети водопроводения с учетом увеличения диаметра до 400 мм по ул. Свердловская до первых колодцев на выпусках канализации жилых домов по ул. Окулова, 24 и ул. Монастырская

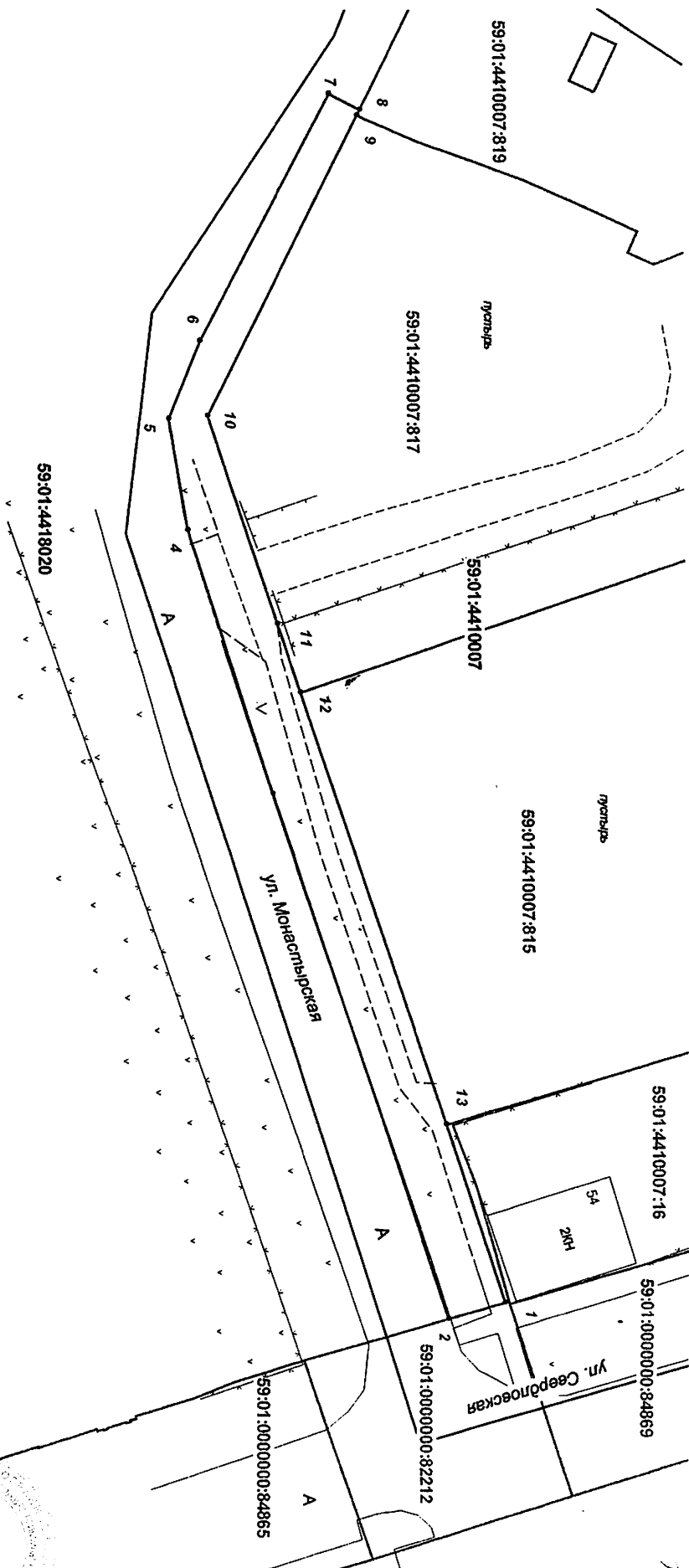
Местоположение: г. Пермь, Ленинский район, ул. Свердловская, ул. Монастырская

Площадь земель: 864 кв.м

Категория земель: земли населенных пунктов

Описание границ смежных землепользователей:

- от 1 до 2 - земельный участок 59:01:0000000:82212
- от 2 до 8 - муниципальные земли
- от 8 до 9 - земельный участок 59:01:4410007:819
- от 9 до 12 - земельный участок 59:01:4410007:817
- от 12 до 13 - земельный участок 59:01:4410007:815
- от 13 до 1 - муниципальные земли



Условные обозначения

- граница земель, предоставляемых к использованию

- граница земельного участка

- граница кадастрового квартала

59:01:0000000:899 - кадастровый номер земельного участка

Масштаб 1 : 500

№	X	Y
1	518129.03	2230604.69
2	518122.67	2230606.44
3	518103.36	2230546.11
4	518094.26	2230516.09
5	518092.17	2230503.34
6	518095.61	2230494.51
7	518110.71	2230466.37
8	518114.21	2230468.24
9	518113.87	2230468.88
10	518096.59	2230503.03
11	518104.18	2230526.79
12	518106.70	2230534.58
13	518122.58	2230584.03

Каталог координат, М Система координат МСК-59

Заявитель:

МН (подпись, расшифровка подписи)
Верно